

平成29年度第1回「まちかどコメンテーター」アンケート調査結果

まちかどコメンテーターの概要

(1) まちかどコメンテーターとは

市民の皆様「まちかどコメンテーター」になってもらい、その方々から市民目線の意見・提言を聴取するとともに、市民のニーズを把握し、市政運営の参考とさせていただくものです。
また、アンケートを通じて、市民の皆様が市政への関心・興味を深めることも目的としています。

(2) まちかどコメンテーターの選定方法

住民基本台帳から無作為抽出した市民2,500人にまちかどコメンテーターへの就任を依頼し承諾いただいた方と、一般公募に応募していただいた方から構成されています。

(3) 任期

平成29年7月1日～平成31年6月30日

(4) 人数

205人（男性97人、女性108人）

(5) 所管課

市民局 市民文化部 市民協働課

今回のアンケートの概要

テーマ (担当課)	中心市街地の活性化について	(産業局 産業政策課)
	四季の花について	(建設局 公園緑化課)
調査期間	平成29年7月1日～7月24日	
送付数	205人	
回答率	92.1% (189人)	

(注) 構成比は小数点第2位以下を四捨五入して表示しているため、合計が合わない場合があります。

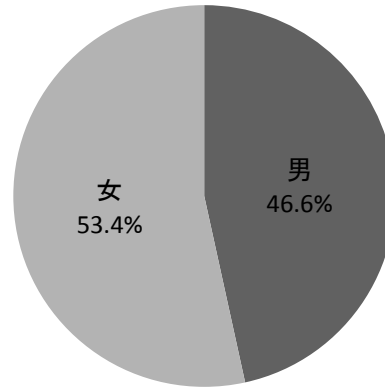
(注) 複数回答可の質問の構成比の合計は100%を超えることがあります。

(注) 自由記入の回答は、主な意見のみを記載しています。全文は市ホームページで公開しています。

回答者の構成

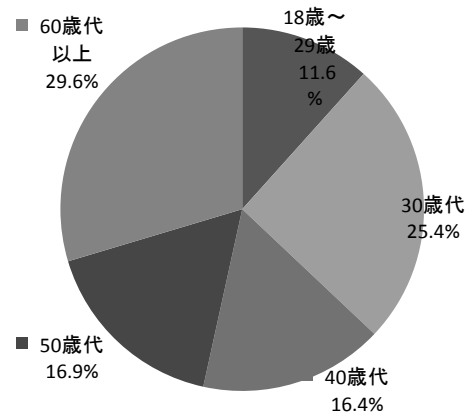
問①. 性別を選択してください。

選択肢	回答数	構成比
男	88	46.6%
女	101	53.4%
無回答	0	0.0%
合計	189	100.0%



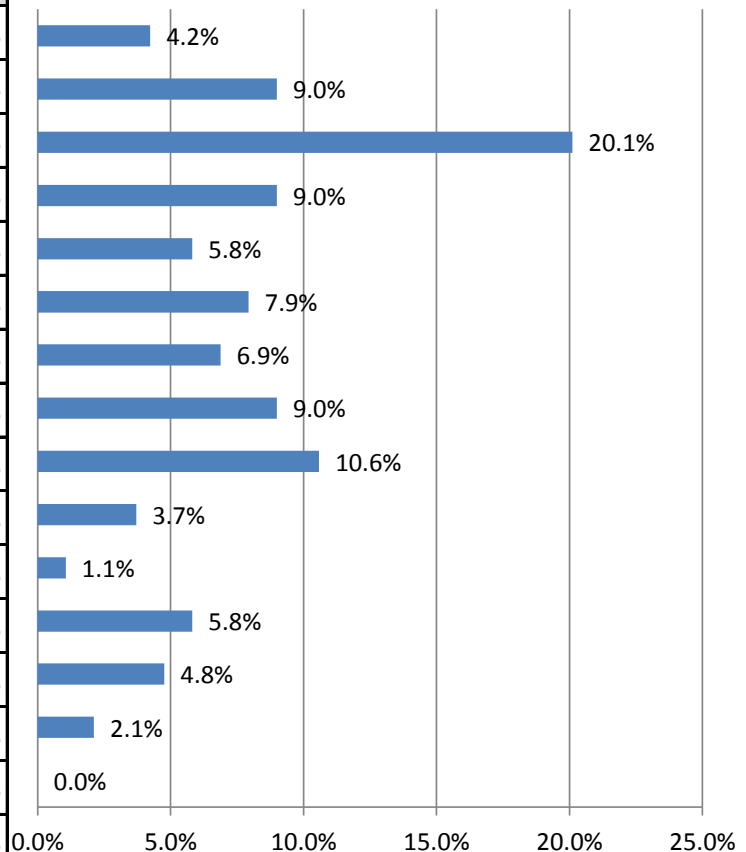
問②. 年代を選択してください。

選択肢	回答数	構成比
18歳～29歳	22	11.6%
30歳代	48	25.4%
40歳代	31	16.4%
50歳代	32	16.9%
60歳代以上	56	29.6%
無回答	0	0.0%
合計	189	100.0%



問③. 町名を記入してください。※ご記入いただいた町名を元に集計しています。

地域	回答数	構成比
中央地区	8	4.2%
上町地区	17	9.0%
鴨池地区	38	20.1%
城西地区	17	9.0%
武・田上地区	11	5.8%
谷山北部地区	15	7.9%
谷山地区	13	6.9%
伊敷地域	17	9.0%
吉野地域	20	10.6%
桜島地域	7	3.7%
吉田地域	2	1.1%
喜入地域	11	5.8%
松元地域	9	4.8%
郡山地域	4	2.1%
不明	0	0.0%
合計	189	100.0%



中心市街地の活性化について

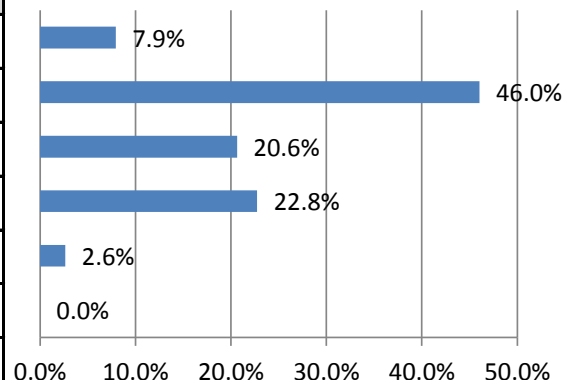
【調査の目的】

本市では、中心市街地の活性化を図るため、中心市街地活性化基本計画を策定し、官民一体となって様々な取組を実施しています。今回は、第2期中活計画がスタートした25年度以降の中心市街地の状況を把握し、より良いまちづくりの参考とするために、アンケートを実施しました。

【調査結果】

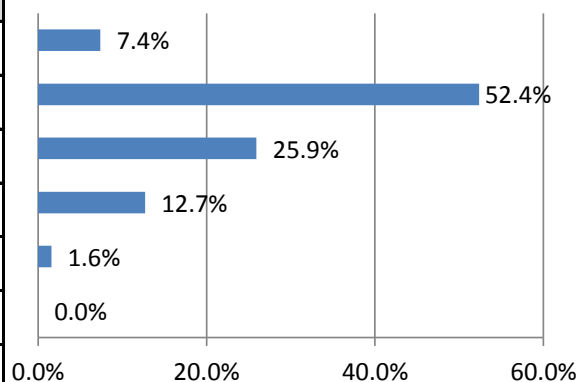
問④：いづろ・天文館地区、鹿児島中央駅地区、上町・ウォーターフロント地区といった中心市街地のにぎわい（人通りや活気）は、5年前と比べてどうなったと思いますか。

選択肢	回答数	構成比
活気が増している	15	7.9%
どちらかといえば活気が増している	87	46.0%
変わらない	39	20.6%
どちらかといえば元気がなくなってきた	43	22.8%
元気がなくなってきた	5	2.6%
無回答	0	0.0%
合計	189	100.0%



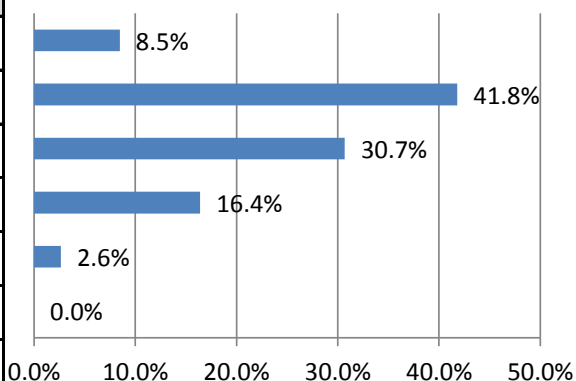
問⑤：中心市街地の観光面（観光施設、観光イベント、おもてなし等）での魅力は、5年前と比べてどうなったと思いますか。

選択肢	回答数	構成比
魅力が向上した	14	7.4%
どちらかといえば魅力が向上した	99	52.4%
変わらない	49	25.9%
どちらかといえば魅力が低下した	24	12.7%
魅力が低下した	3	1.6%
無回答	0	0.0%
合計	189	100.0%



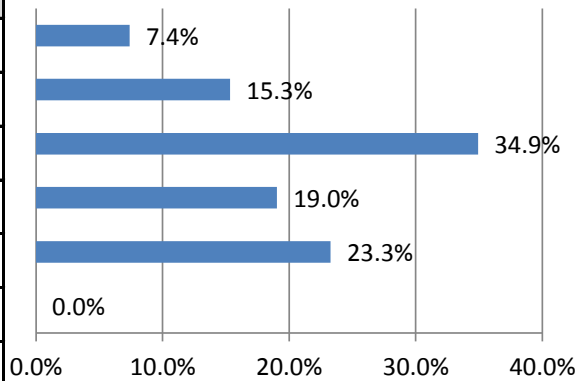
問⑥：中心市街地の商業面での魅力（商業施設、商店街イベント等）は、5年前と比べてどうなったと思いますか。

選択肢	回答数	構成比
魅力が向上した	16	8.5%
どちらかといえば魅力が向上した	79	41.8%
変わらない	58	30.7%
どちらかといえば魅力が低下した	31	16.4%
魅力が低下した	5	2.6%
無回答	0	0.0%
合計	189	100.0%



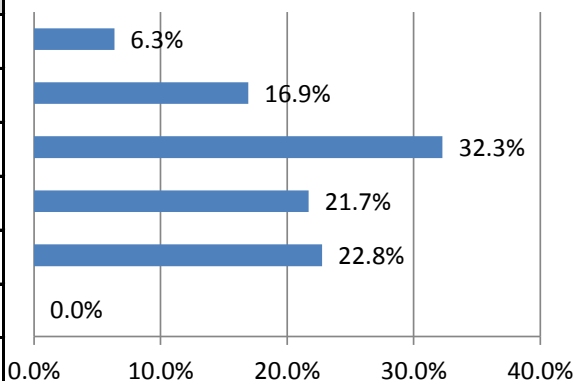
問⑦：平日に、中心市街地に出かける回数は、5年前と比べてどうなりましたか。

選択肢	回答数	構成比
増えた	14	7.4%
やや増えた	29	15.3%
変わらない	66	34.9%
やや減った	36	19.0%
減った	44	23.3%
無回答	0	0.0%
合計	189	100.0%



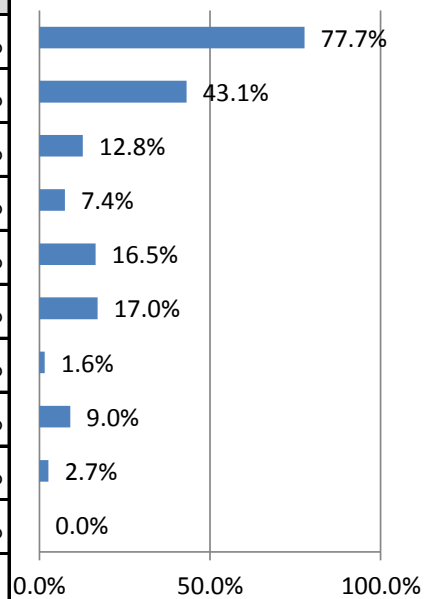
問⑧：休日に、中心市街地に出かける回数は、5年前と比べてどうなりましたか。

選択肢	回答数	構成比
増えた	12	6.3%
やや増えた	32	16.9%
変わらない	61	32.3%
やや減った	41	21.7%
減った	43	22.8%
無回答	0	0.0%
合計	189	100.0%



問⑨：中心市街地に出かける際の主な目的を教えてください。（複数回答可）（N=189人）

選択肢	回答数	構成比
買い物	146	77.7%
外食	81	43.1%
娯楽・習い事	24	12.8%
サービス（理容・美容など）	14	7.4%
イベント	31	16.5%
公共施設・金融機関・病院等	32	17.0%
公園・散策	3	1.6%
仕事・学校	17	9.0%
その他	5	2.7%
無回答	0	0.0%
合計	353	

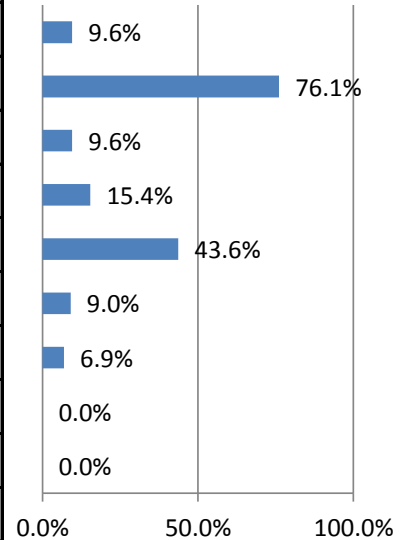


問⑩：その他の主な意見

- ・映画 ・観光案内・観光電車「かご電」執務他（月に15～20日） ・新幹線で出掛ける
- ・子どもの学校行事に参加 ・ポケモンGO

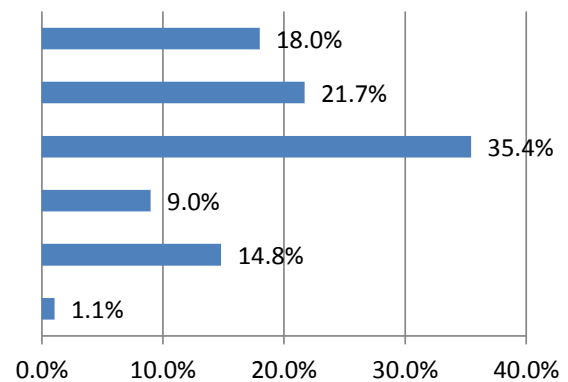
問⑩：中心市街地に出かける際の主な交通手段を教えてください。（複数回答可）（N=189人）

選択肢	回答数	構成比
徒歩	18	9.6%
車	143	76.1%
自転車・バイク	18	9.6%
市電	29	15.4%
バス	82	43.6%
JR	17	9.0%
タクシー	13	6.9%
その他	0	0.0%
無回答	0	0.0%
合計	320	



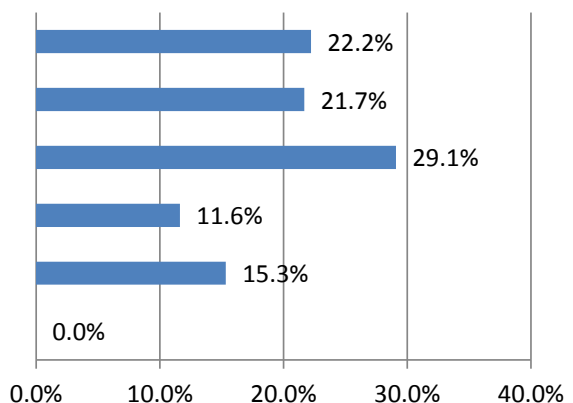
問⑪：平日に、中心市街地外の大型店・ショッピングセンター等に行く回数は、5年前と比べてどうなりましたか。

選択肢	回答数	構成比
増えた	34	18.0%
やや増えた	41	21.7%
変わらない	67	35.4%
やや減った	17	9.0%
減った	28	14.8%
無回答	2	1.1%
合計	189	100.0%



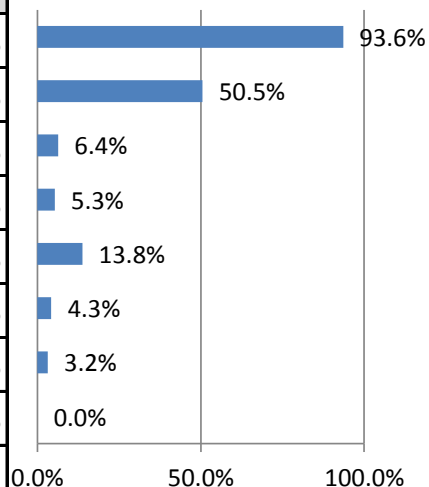
問⑫：休日に、中心市街地外の大型店・ショッピングセンター等に行く回数は、5年前と比べてどうなりましたか。

選択肢	回答数	構成比
増えた	42	22.2%
やや増えた	41	21.7%
変わらない	55	29.1%
やや減った	22	11.6%
減った	29	15.3%
無回答	0	0.0%
合計	189	100.0%



問⑬：中心市街地外の大型店・ショッピングセンター等に出かける際の主な目的を教えてください。（複数回答可）（N=189人）

選択肢	回答数	構成比
買い物	176	93.6%
外食	95	50.5%
娯楽・習い事	12	6.4%
サービス（理容・美容など）	10	5.3%
イベント	26	13.8%
公共施設・金融機関・病院等	8	4.3%
その他	6	3.2%
無回答	0	0.0%
合計	333	

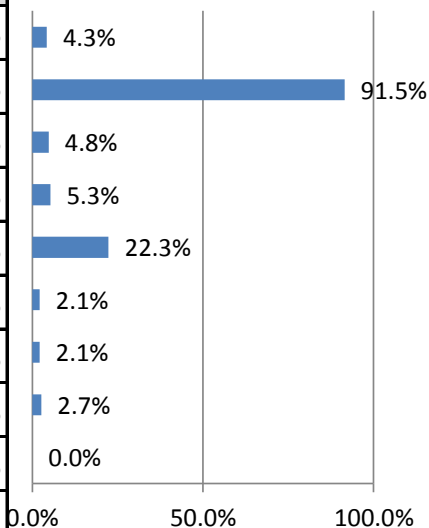


問⑬：その他の主な意見

- ・ほぼ行かない
- ・商品の物色比類
- ・ウインドーショッピング

問⑭：中心市街地外の大型店・ショッピングセンター等に出かける際の主な交通手段を教えてください。（複数回答可）（N=189人）

選択肢	回答数	構成比
徒歩	8	4.3%
車	172	91.5%
自転車・バイク	9	4.8%
市電	10	5.3%
バス	42	22.3%
JR	4	2.1%
タクシー	4	2.1%
その他	5	2.7%
無回答	0	0.0%
合計	254	

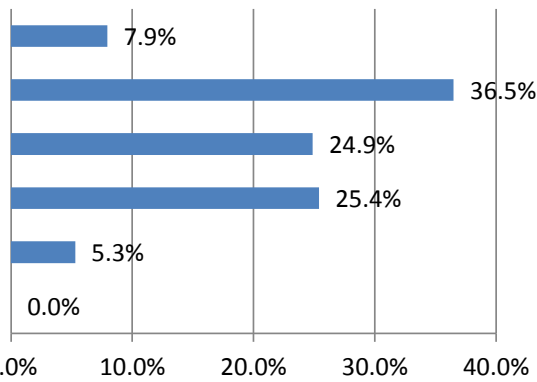


問⑭：その他の主な意見

- ・桜島フェリー
- ・車の便乗
- ・ほぼ行かない
- ・市電で行ける所を利用

問⑤：現在の中心市街地に魅力を感じますか。

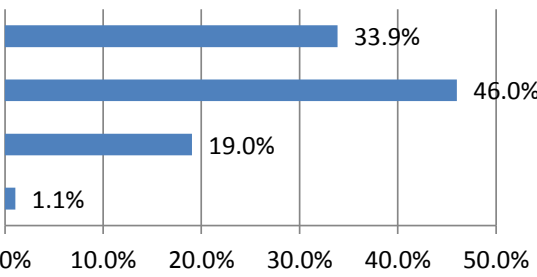
選択肢	回答数	構成比
感じる	15	7.9%
やや感じる	69	36.5%
どちらでもない	47	24.9%
あまり感じない	48	25.4%
感じない	10	5.3%
無回答	0	0.0%
合計	189	100.0%



問⑥：現在の中心市街地について、どのような印象を持っていますか。

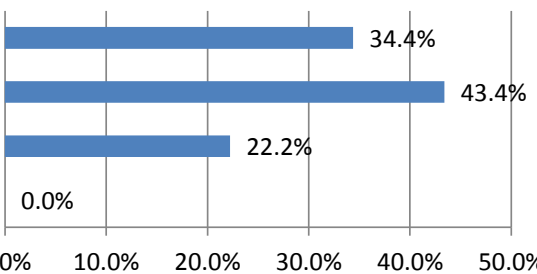
問⑥-1：魅力ある店舗や飲食店が多い

選択肢	回答数	構成比
そう思う	64	33.9%
どちらとも言えない	87	46.0%
そう思わない	36	19.0%
無回答	2	1.1%
合計	189	100.0%



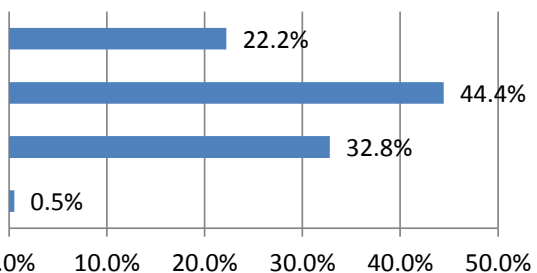
問⑥-2：イベントやお祭りが充実している

選択肢	回答数	構成比
そう思う	65	34.4%
どちらとも言えない	82	43.4%
そう思わない	42	22.2%
無回答	0	0.0%
合計	189	100.0%



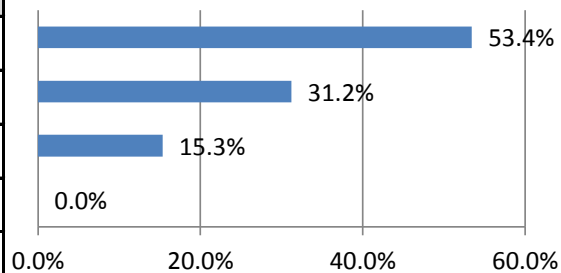
問⑥-3：観光客が楽しめる施設や場所が多い

選択肢	回答数	構成比
そう思う	42	22.2%
どちらとも言えない	84	44.4%
そう思わない	62	32.8%
無回答	1	0.5%
合計	189	100.0%



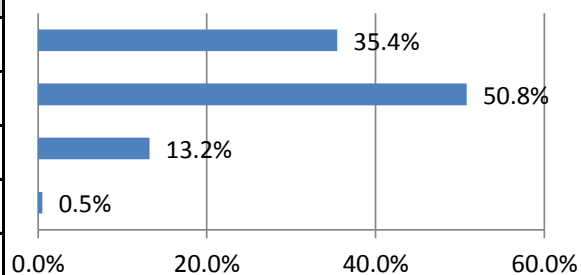
問⑩-4：歴史や文化を感じられる

選択肢	回答数	構成比
そう思う	101	53.4%
どちらとも言えない	59	31.2%
そう思わない	29	15.3%
無回答	0	0.0%
合計	189	100.0%



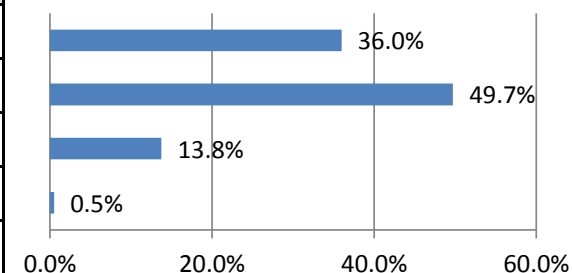
問⑩-5：街並みや景観が美しい

選択肢	回答数	構成比
そう思う	67	35.4%
どちらとも言えない	96	50.8%
そう思わない	25	13.2%
無回答	1	0.5%
合計	189	100.0%



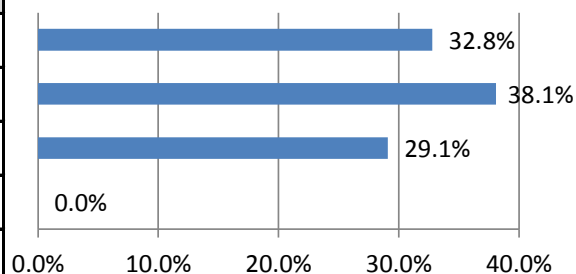
問⑩-6：憩いの場や花・緑が豊か

選択肢	回答数	構成比
そう思う	68	36.0%
どちらとも言えない	94	49.7%
そう思わない	26	13.8%
無回答	1	0.5%
合計	189	100.0%



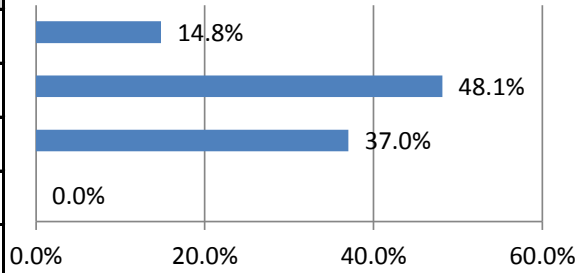
問⑩-7：住んでみたい（住み続けたい）

選択肢	回答数	構成比
そう思う	62	32.8%
どちらとも言えない	72	38.1%
そう思わない	55	29.1%
無回答	0	0.0%
合計	189	100.0%



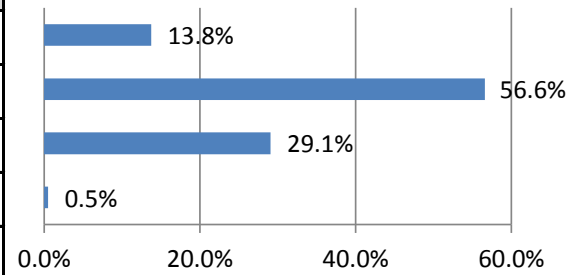
問⑩-8：娯楽やスポーツが楽しめる

選択肢	回答数	構成比
そう思う	28	14.8%
どちらとも言えない	91	48.1%
そう思わない	70	37.0%
無回答	0	0.0%
合計	189	100.0%



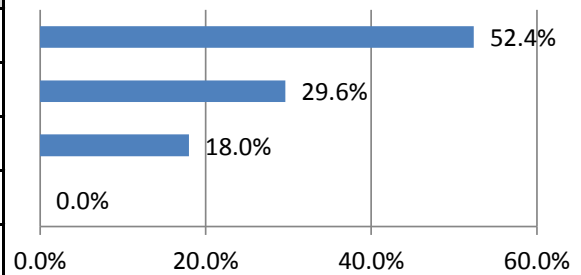
問⑩-9：雇用の場が充実している

選択肢	回答数	構成比
そう思う	26	13.8%
どちらとも言えない	107	56.6%
そう思わない	55	29.1%
無回答	1	0.5%
合計	189	100.0%



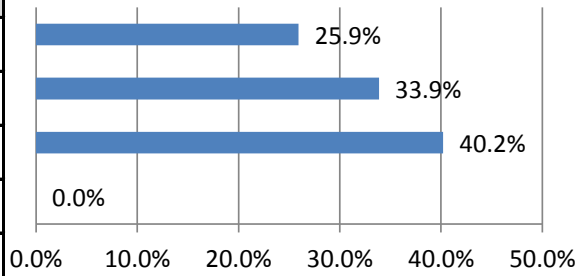
問⑩-10：公共交通機関の利便性が高い

選択肢	回答数	構成比
そう思う	99	52.4%
どちらとも言えない	56	29.6%
そう思わない	34	18.0%
無回答	0	0.0%
合計	189	100.0%



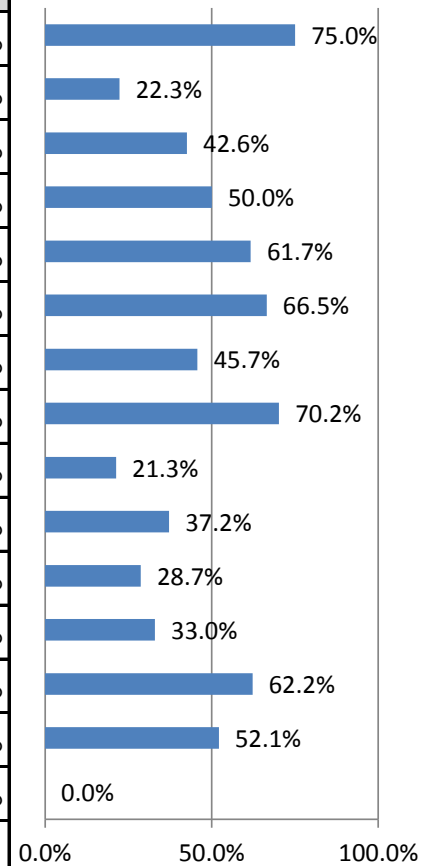
問⑩-11：車で来街しやすい

選択肢	回答数	構成比
そう思う	49	25.9%
どちらとも言えない	64	33.9%
そう思わない	76	40.2%
無回答	0	0.0%
合計	189	100.0%



問⑩：中心市街地はどんなまちであってほしいと思いますか。（あてはまるものすべて）（複数回答可）（N=189人）

選択肢	回答数	構成比
魅力ある店舗や飲食店があるまち	141	75.0%
大規模な商業施設があるまち	42	22.3%
イベントやお祭りが盛んなまち	80	42.6%
観光客でにぎわうまち	94	50.0%
歴史や文化を感じられるまち	116	61.7%
街並みや景観が美しいまち	125	66.5%
公園や広場など憩いややすらぎのあるまち	86	45.7%
安心・安全に暮らせるまち	132	70.2%
地域住民による活動が活発なまち	40	21.3%
医療・福祉施設が充実しているまち	70	37.2%
娯楽・スポーツが楽しめるまち	54	28.7%
働く場所がたくさんあるまち	62	33.0%
公共交通機関の利便性が高いまち	117	62.2%
車で来街しやすいまち	98	52.1%
無回答	0	0.0%
合計	1,257	



問⑩：中心市街地のまちづくりについて、どのようなことでも構いませんので、自由にご記入ください。

(主な意見)

- 以前に比べると市電下、歩車道わきの緑が増え、心地良い。
外国語の表示が増えてきた。
新しい施設がある反面、古い建物、地区がある。
- 火山灰置き場（降灰ステーション？）が、いろいろな場所にひっそりとありますが、逆に観光資源として目立つ看板等を設置してみても面白いのではないのでしょうか。
- 日常の交通手段が自家用車である為、もっと来街しやすくしてもらいたい。
小さな子どもがいるので、安心して遊ばせられる場所を増やしてほしい。
- おはら祭だけの花電車は短期間でもったいない。毎週1回～3回位夜間（20～21:00）中央駅～天文館～市役所前を走らせたなら、観光客や中心市街地の活性化につながると思います。
- いづろ、天文館地区は空き店舗が多いと思います。
家賃など経費の見直しはできないのでしょうか？
コンビニが多すぎ。雑貨や洋服屋、カフェなどステキなお店が少ない。
ポート場やパチンコ店など、どっかちがうところに作ってほしい。天文館はさびれていて残念。

【テーマ担当課（産業政策課）からのコメント】

今回は、第2期鹿児島市中心市街地活性化基本計画がスタートした平成25年度以降の中心市街地の状況を把握するために調査を実施いたしました。

5年前と比べて、「中心市街地の活気が増している・どちらかといえば増している」と回答された方が半数を超えた（53.9%）ほか、観光面・商業面で「魅力が向上した・どちらかといえば向上した」と回答された方も同様の傾向（各59.8%、50.3%）にあり、活性化の取組については一定の評価をいただいていることが分かりました。

一方で、中心市街地に出かける回数は、平日・休日共に「減った」と「やや減った」の合計（平日42.3%、休日44.5%）が「増えた」と「やや増えた」（平日22.7%、休日23.2%）の合計を上回っており、5年前と比べると来街機会が減少している様子がうかがえます。

中心市街地はどんなまちであってほしいと思いますかという問いでは、「魅力ある店舗や飲食店があるまち」と答えた方が75.0%と最も多かったものの、「魅力ある店舗や飲食店が多い」にそう思うと答えた方は33.9%にとどまっており、中心市街地では商業・サービス業のさらなる活性化に取り組む必要があることが分かりました。

また、「車で来街しやすい」にそう思わないと答えた方は40.2%と問16の設問中最も多く、中心市街地のまちづくりに関する自由意見でも、駐車場が不足している・駐車料金が高いといった声が寄せられました。

今回の調査結果を、今後の中心市街地のまちづくりに生かしていきたいと考えております。

四季の花について

【調査の目的】

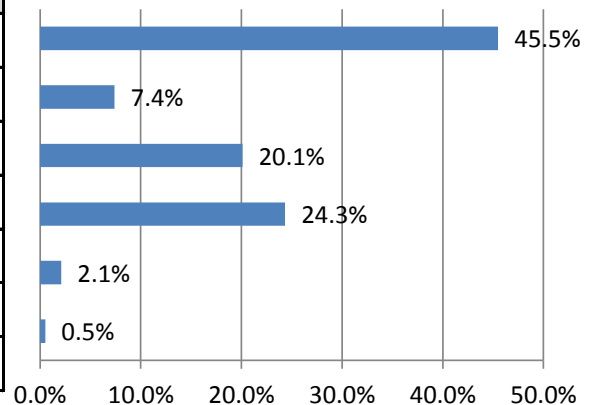
本市では、市民や観光客のみなさまがうるおいと安らぎを感じる空間を創出するために、四季ごとに花を決めて、その花を中心にまちを彩っていきたいと考えております。また、鹿児島中央駅周辺においては、観光客や帰省客のみなさまに「南国・鹿児島」に来たことをより感じていただけるような花や樹木を植えようと考えております。

そこで、みなさまの花や緑に対する意識を把握し、今後の運用の方法を検討するため、アンケートを実施しました。

【調査結果】

問⑨：あなたは自宅で樹木や草花を育てていますか。

選択肢	回答数	構成比
樹木も草花も育てている	86	45.5%
樹木は育てている	14	7.4%
草花は育てている	38	20.1%
どちらも育てていない	46	24.3%
その他	4	2.1%
無回答	1	0.5%
合計	189	100.0%

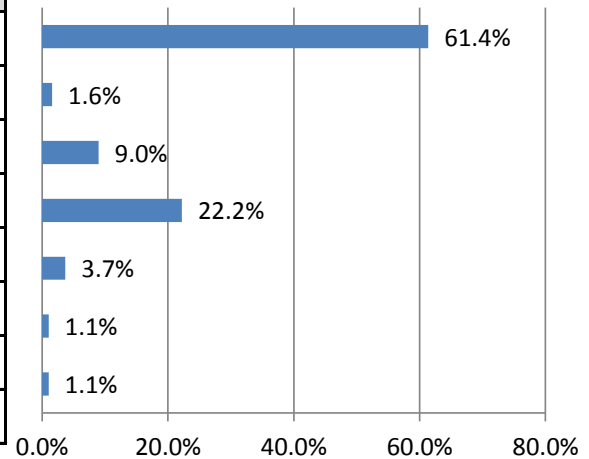


問⑩：その他の主な意見

- ・ぼんさい
- ・サボテン
- ・ハーブ

問⑩：あなたは自宅で樹木や草花を育てたいと思いますか。

選択肢	回答数	構成比
現在育てているし、今後も育てたい	116	61.4%
現在育てているが、できたら今後は育てたくない	3	1.6%
育ててみたいが、何を植えればいいのか、どう育てていいかわからない	17	9.0%
育ててみたいが、時間や場所がない	42	22.2%
育てたくない	7	3.7%
その他	2	1.1%
無回答	2	1.1%
合計	189	100.0%

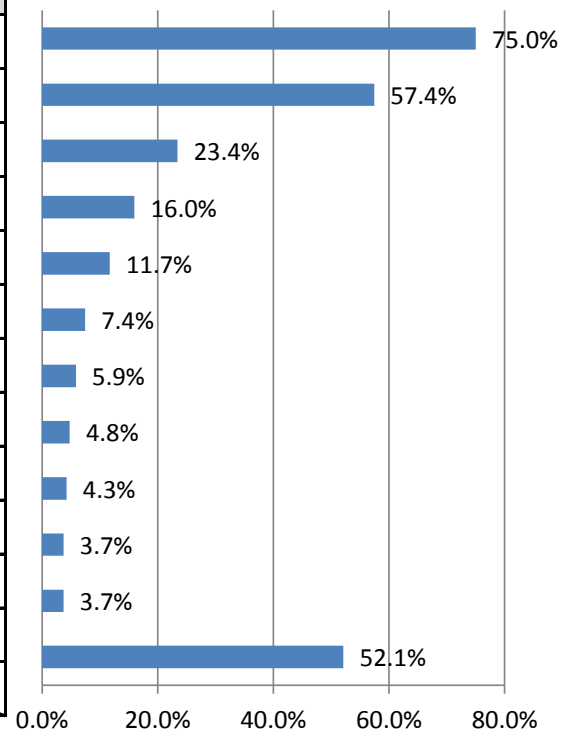


問⑩：その他の主な意見

- 育てたいが、虫が不安
- 借家で少々育てているが、自宅に戻ったら育てたい。

問⑪：あなたが思い浮かべる「春の花」は何ですか。（複数回答可）（N=189人）

選択肢	回答数	構成比
サクラ	141	75.0%
チューリップ	108	57.4%
ナノハナ	44	23.4%
ツツジ	30	16.0%
パンジー	22	11.7%
バラ	14	7.4%
ポピー	11	5.9%
ウメ	9	4.8%
スミレ	8	4.3%
タンポポ	7	3.7%
フリージア	7	3.7%
その他	98	52.1%
合計	499	

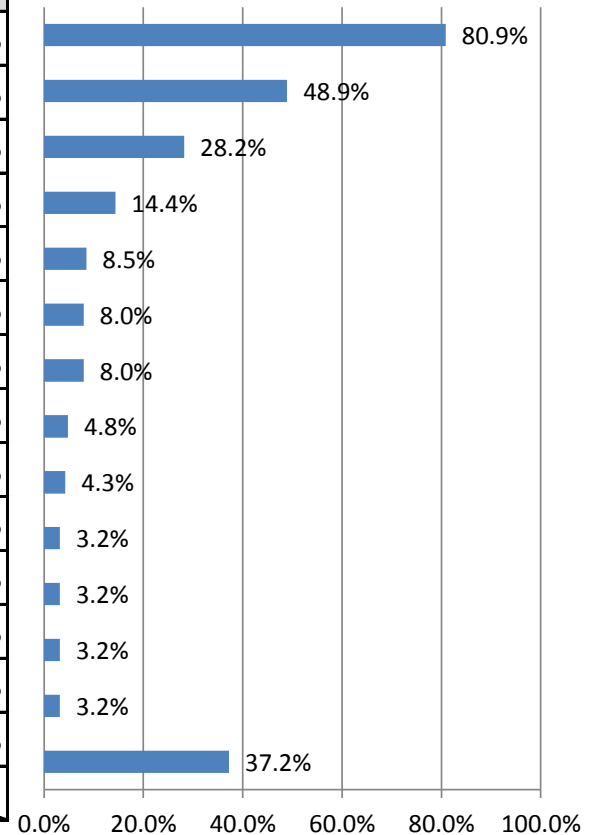


問⑪：その他の主な意見

- アジサイ、スイトピー、スイセン、フジ など

問②：あなたが思い浮かべる「夏の花」は何ですか。（複数回答可）（N=189人）

選択肢	回答数	構成比
ヒマワリ	152	80.9%
アサガオ	92	48.9%
アジサイ	53	28.2%
ハイビスカス	27	14.4%
ポーチュラカ	16	8.5%
サルビア	15	8.0%
ユリ	15	8.0%
ニチニチソウ	9	4.8%
キョウチクトウ	8	4.3%
サルスベリ	6	3.2%
ダリア	6	3.2%
ブーゲンビリア	6	3.2%
マリーゴールド	6	3.2%
その他	70	37.2%
合計	481	

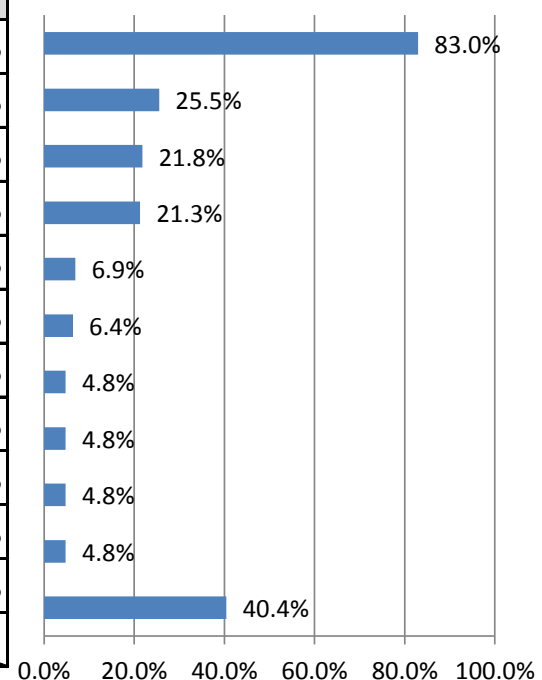


問②：その他の主な意見

- ・バラ、ヒャクニチソウ など

問③：あなたが思い浮かべる「秋の花」は何ですか。（複数回答可）（N=189人）

選択肢	回答数	構成比
コスモス	156	83.0%
キク	48	25.5%
ヒガンバナ	41	21.8%
キンモクセイ	40	21.3%
バラ（ミニバラなど）	13	6.9%
キキョウ	12	6.4%
アキザクラ	9	4.8%
ダリア（コウテイダリア）	9	4.8%
ナデシコ	9	4.8%
リンドウ	9	4.8%
その他	76	40.4%
合計	422	

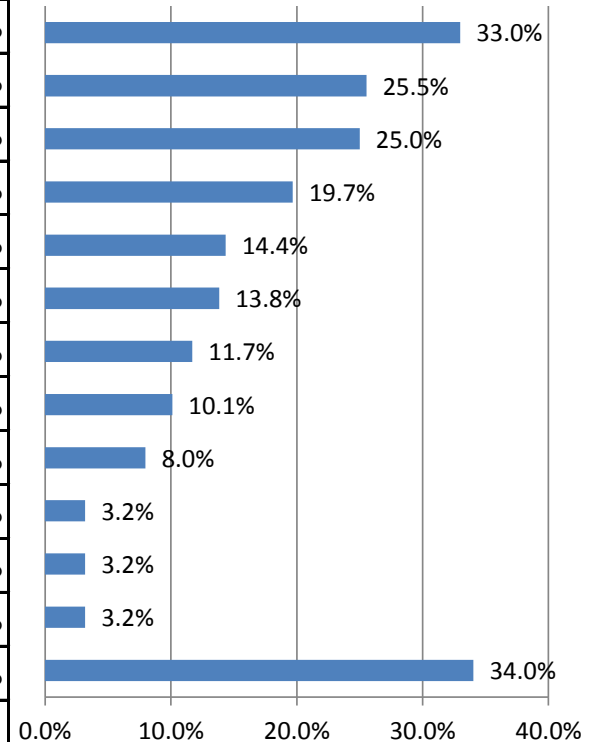


問③：その他の主な意見

- ・ハギ、モミジ、カエデ、ケイトウ、パンジー など

問④：あなたが思い浮かべる「冬の花」は何ですか。（複数回答可）（N=189人）

選択肢	回答数	構成比
シクラメン	62	33.0%
ツバキ（カンツバキ）	48	25.5%
スイセン	47	25.0%
ウメ（コウバイ、ロウバイ）	37	19.7%
ポインセチア	27	14.4%
パンジー（ビオラも含む）	26	13.8%
サザンカ	22	11.7%
バラ（クリスマスローズ）	19	10.1%
ハボタン	15	8.0%
ノースポール	6	3.2%
シャコバサボテン	6	3.2%
マーガレット	6	3.2%
その他	64	34.0%
合計	385	

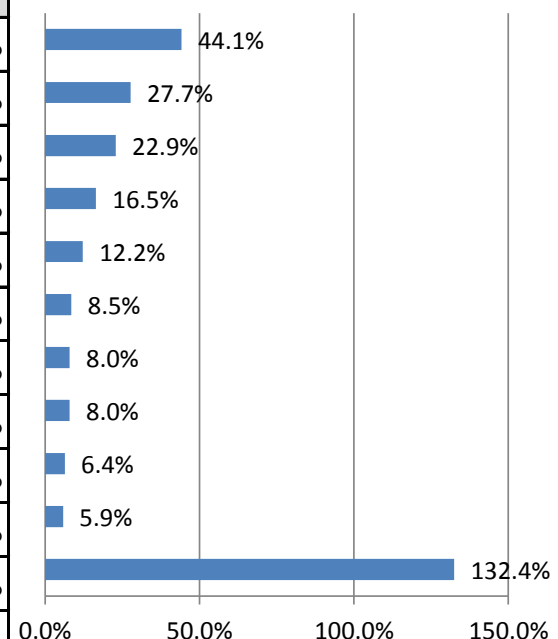


問④：その他の主な意見

- ・キク、ツワブキ など

問⑤：鹿児島中央駅周辺において、観光客や帰省客のみなさまに「南国・鹿児島」に来たことをより感じていただくには、どのような花や樹木を植えたら良いと思いますか。（複数回答可）（N=189人）

選択肢	回答数	構成比
ハイビスカス	83	44.1%
ブーゲンビリア	52	27.7%
ヤシ（ココスヤシ、ワシントンヤシなど）	43	22.9%
ソテツ	31	16.5%
ヒマワリ	23	12.2%
ツツジ（ミヤマキリシマ、ドウダンツツジなど）	16	8.5%
カイコウス	15	8.0%
フェニックス（カナリーヤシ）	15	8.0%
キョウチクトウ	12	6.4%
サクラ	11	5.9%
その他	249	132.4%
合計	550	

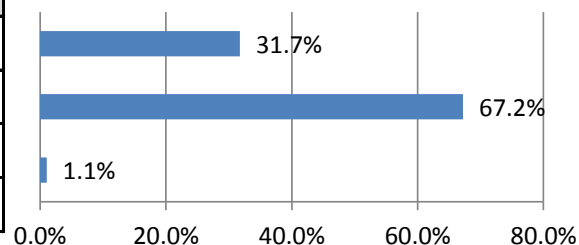


問⑤：その他の主な意見

- ・ナノハナ、ブルメリア など

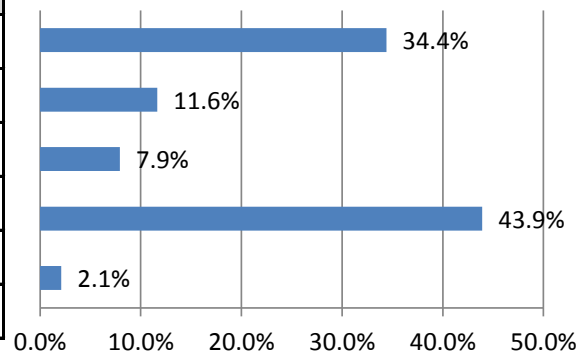
問⑥：鹿児島市の「市の花」は「キョウチクトウ」です。南方系の原産で、キョウチクトウ科の常緑樹です。夏ごろ花が咲きます。本市に生育している花の中では花の咲いている期間が長く、市民に親しまれている花として、昭和43年11月1日に制定されました。
あなたは「市の花」が「キョウチクトウ」であるということを知っていましたか。

選択肢	回答数	構成比
知っていた	60	31.7%
知らなかった	127	67.2%
無回答	2	1.1%
合計	189	100.0%



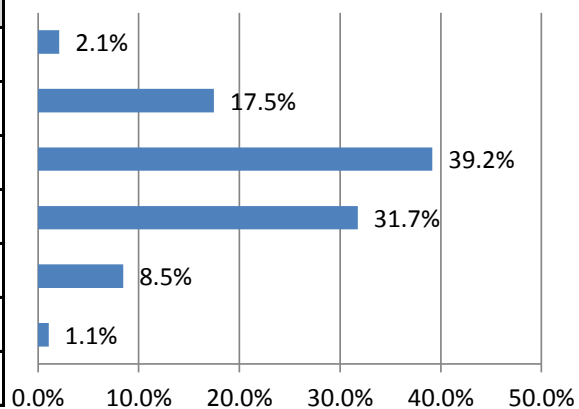
問⑦：「キョウチクトウ」がどのような花か知っていましたか。

選択肢	回答数	構成比
知っていた	65	34.4%
聞いたことはあったが、どのような花か知らなかった	22	11.6%
見たことはあったが、「キョウチクトウ」という名前は知らなかった	15	7.9%
知らなかった	83	43.9%
無回答	4	2.1%
合計	189	100.0%



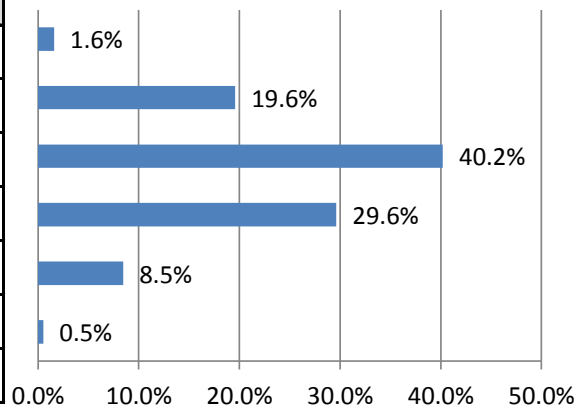
問⑧：子供たちの遊び場としての公園や緑地の数についてどのように思いますか。

選択肢	回答数	構成比
非常に多い	4	2.1%
やや多い	33	17.5%
どちらとも言えない	74	39.2%
やや少ない	60	31.7%
非常に少ない	16	8.5%
無回答	2	1.1%
合計	189	100.0%



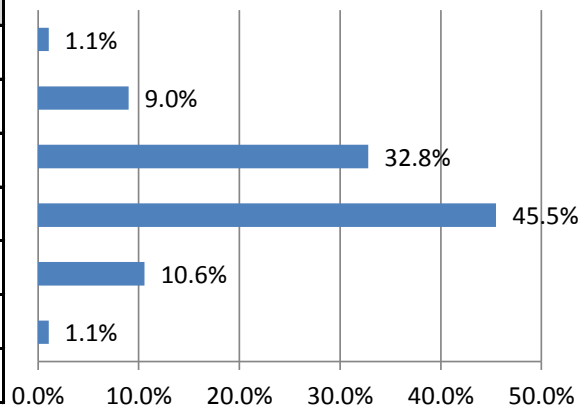
問⑨：散歩をする場所としての公園や緑地、運動場の数についてどのように思いますか。

選択肢	回答数	構成比
非常に多い	3	1.6%
やや多い	37	19.6%
どちらとも言えない	76	40.2%
やや少ない	56	29.6%
非常に少ない	16	8.5%
無回答	1	0.5%
合計	189	100.0%



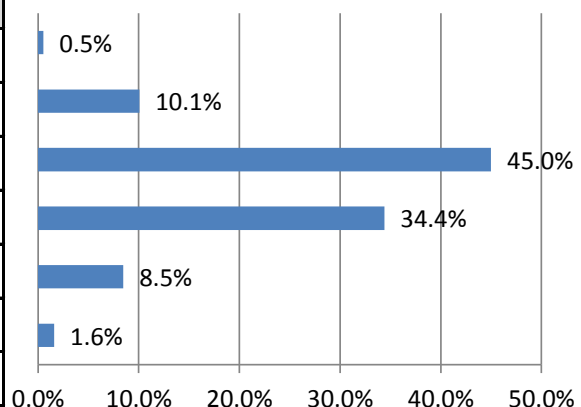
問⑩：スポーツを行う公園や緑地、運動場の数についてどのように思いますか。

選択肢	回答数	構成比
非常に多い	2	1.1%
やや多い	17	9.0%
どちらとも言えない	62	32.8%
やや少ない	86	45.5%
非常に少ない	20	10.6%
無回答	2	1.1%
合計	189	100.0%



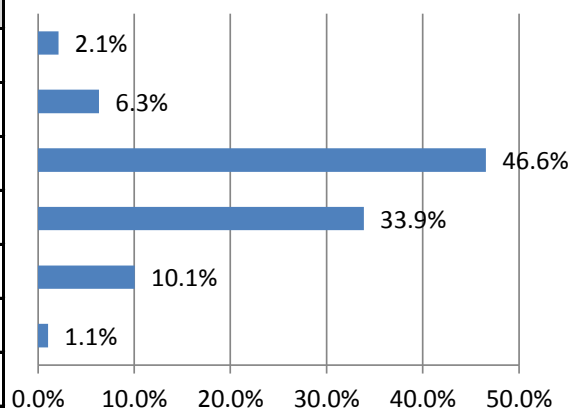
問⑪：お祭りや屋外イベントを行う公園や緑地の数についてどのように思いますか。

選択肢	回答数	構成比
非常に多い	1	0.5%
やや多い	19	10.1%
どちらとも言えない	85	45.0%
やや少ない	65	34.4%
非常に少ない	16	8.5%
無回答	3	1.6%
合計	189	100.0%



問⑫：災害時の避難場所としての公園や緑地の数についてどのように思いますか。

選択肢	回答数	構成比
非常に多い	4	2.1%
やや多い	12	6.3%
どちらとも言えない	88	46.6%
やや少ない	64	33.9%
非常に少ない	19	10.1%
無回答	2	1.1%
合計	189	100.0%



問③：まちかどに植えてある花について、どのようなことでも構いませんので、自由にご記入ください。

(主な意見)

- 市の花がキョウチクトウと知りませんでした。
もっと増やしてアピールしてよいかと思います。
花があるだけで街並みがキレイに見えますので、色んな場所で見れたら観光客の方々にも喜ばれるのではないのでしょうか。
- ないよりあればあるだけ華やかになるし、鹿児島に住んでる人、観光や仕事できた人、全ての人に良い印象を与えられると思う。
花ではありませんが、県外出身のためやしの木が普通にあるのが最初びっくりしました。ハイビスカスなどの南国らしい花がもっとあれば南国かごしまの印象がより強くなるし、つつじの代わりにハイビスカスを道に植えたらいいのにと思います。
- キョウチクトウは毒があると聞きました。注意書きをしておくべくではないでしょうか？
- 手入れが行き届いているところとそうではないところの差があるように思います。
- 維持管理があまりいらなくて、出来るだけ長く咲く花を植えたら良いと思います

【テーマ担当課（公園緑化課）からのコメント】

市民や観光客のみなさまがうるおいと安らぎを感じる空間を創出するために、みなさまの花や緑に対する意識を把握し、今後の運用の方法を検討するため、調査させていただきました。

現在、樹木や草花等を育てている方は75.1%、今後も育てたい若しくは育ててみたいという方は92.6%にも
のぼり、緑に対する興味を持っていらっしゃる方が多いことが分かりました。
春は「サクラ」夏は「ヒマワリ」秋は「コスモス」という回答が75%以上を占め、各花が強い印象を残していることが分かりました。

また、「市の花」が「キョウチクトウ」であることを知らなかった方は67.2%、キョウチクトウという花自体を知らなかった方は43.9%となっており、広報が不足していることが分かりました。

子供たちの遊び場や散歩、スポーツ、イベント等を行うためのスペースとなる公園や緑地の数について、平均すると、13.9%の方が、「非常に多い」「やや多い」と回答されており、平成20年に調査した10%と比べ、公園緑地の充実について評価を頂いていることが分かりました。

自由意見も含め今回の調査結果を踏まえ、花や新緑、紅葉などの季節感を感じながら散策できる都市空間づくりに向けて、さらに各面から充実を図ってまいりたいと考えております。

問④：今回のテーマに限らず、鹿児島市政に対してご意見・ご提言があれば、自由にご記入ください。いただいたご意見・ご提言は速やかに所管部局に伝えて、市政運営の参考とさせていただきます。

(主な意見)

・スポーツ関係に対しての投資が小さすぎて、全てが中途半端な気がする。大人はパチンコ屋しかないため、他にお金を使うところがない。
とくに今のシーズンだから思うのかもしれないが、雨が降った時の屋内の遊び場が少なくて困る。

・東京からこちらに来て5年目になります。自然が多く、食べものもおいしく、人も優しく、鹿児島は良い所だと日々実感しております。しかしながら、文化・芸術面での満足度は大変低いです。規模はともかく、鹿児島市の個性、ここにこなければ味わえないような魅力的な文化芸術的なものが、もっとあって欲しいです。

・天文館のアーケード内にイスが設置してあるが、他にも休憩できる場所が増えると高齢者にも観光客にもいいのではと思う。

・まちかどコメンテーター割引パスポートありがとうございます。しかし、各施設20%OFFとかであれば全施設行こうとは思わないと思います。
せめて本人1回限り御優待位しても良いのではないのでしょうか。

・道路課が舗装をしきれいにした後、水道課、下水道課など又、工事に入り、道路も傷み、又、公金の無駄遣いと思う。
各課で話し合いができるのではないのでしょうか。

・中心街・中央駅周辺も子供のいない50代の夫婦が楽しめるお店や場所が少ないように感じます。美術館ももう少し色々な企画があるとよいと思います。

・鹿児島に興味のない他県の方は、西郷さんさえよく知らない。そういう人たちも鹿児島に誘致するのか、ターゲットをもっと明確にして、鹿児島に外国人は勿論、県外からの観光客を誘致してほしい。観光客による消費を促し、我々市民の生活を潤すとともに他地域の人々とも繋がり、生きがいになるよう官民一体となるべき。今年から来年は、何十年に一度のビッグチャンス！